

ӨМНӨГОВЬ АЙМГИЙН УЛСЫН БҮРТГЭЛ,
СТАТИСТИКИЙН ГАЗАР

"Аж үйлдвэр, барилга, үйлчилгээний салбар"-ын

танилцуулга

2015

Даланзадгад
2016

АГУУЛГА

Хүснэгтийн жагсаалт	4
Зургийн жагсаалт	4
Үүсэл хөгжил, танилцуулга	5
Бизнес регистрийн санд бүртгэлтэй аж ахуйн нэгж, байгууллагын талаар	8
Дотоодын нийт бүтээгдэхүүн	10
Аж үйлдвэрийн салбар	12
Барилга	14
Тээвэр, Холбооны салбар	15
Дүгнэлт	19
Санал	20

Танилцуулгыг нэгтгэн боловсруулсан:

Статистикийн хэлтсийн Ахлах мэргэжилтэн Ө.Мөнхжаргал

Хаяг: Өмнөговь Даланзадгад УБСГазар

Утас: 70533439, 70533061

Цахим хаяг: umnugovi@nso.mn

Веб хаяг: www.umnugovi.ubseg.gov.mn

www.1212.mn

Өмнөговь УБСГазар Статистикийн хэлтэс

Даланзадгад 2016 он

ХҮСНЭГТИЙН ЖАГСААЛТ

1. БИЗНЕС РЕГИСТРИЙН САНД БҮРТГЭЛТЭЙ АЖ АХУЙН НЭГЖ, БАЙГУУЛЛАГА бүс, аймаг, нийслэлээр 2012-2015 он
2. ҮЙЛ АЖИЛЛАГАА ЯВУУЛЖ БАЙГАА АЖ АХУЙН НЭГЖ, БАЙГУУЛЛАГА бүс, аймаг, нийслэлээр 2012-2015 он
3. БИЗНЕС РЕГИСТРИЙН САНД БҮРТГЭЛТЭЙ ХОРШОО, ХУВЬ НИЙЛҮҮЛСЭН ХӨРӨНГИЙН ХЭМЖЭЭ, ГИШҮҮДИЙН ТОО, бүс, аймаг, нийслэлээр
4. ДОТООДЫН НИЙТ БҮТЭЭГДЭХҮҮН, бүс, аймаг, нийслэлээр, оны үнээр* 2012-2015 он
5. АЖ ҮЙЛДВЭРИЙН НИЙТ БҮТЭЭГДЭХҮҮН ҮЙЛДВЭРЛЭЛТ, 2012-2015 он, оны үнээр, мян.төг
6. АЖ ҮЙЛДВЭРИЙН НИЙТ БҮТЭЭГДЭХҮҮН ҮЙЛДВЭРЛЭЛТ, 2012-2015 он биет хэмжээгээр
7. БАРИЛГА УГСРАЛТ, ИХ ЗАСВАРЫН АЖИЛ сая.төг
8. ТЭЭВРИЙН САЛБАРЫН ҮНДСЭН ҮЗҮҮЛЭЛТ
9. АВТО ТЕХНИКИЙН УЛСЫН ҮЗЛЭГ
10. ХОЛБООНЫ САЛБАРЫН ҮЗҮҮЛЭЛТ

ЗУРГИЙН ЖАГСААЛТ

1. НИЙТ АЖ АХУЙН НЭГЖ, БАЙГУУЛЛАГА БОЛОН ҮЙЛ АЖИЛЛАГАА ЯВУУЛЖ БАЙГАА АЖ АХУЙН НЭГЖ, БАЙГУУЛЛАГЫН ТОО 2012-2015
2. ДОТООДЫН НИЙТ БҮТЭЭГДЭХҮҮН 2012-2015 ОНООР /сая төг/
3. ДОТООДЫН НИЙТ БҮТЭЭГДЭХҮҮНД /салбаруудын эзлэх хувь/
4. НЭГ ХҮНД НОГДОХ ДОТООДЫН НИЙТ БҮТЭЭГДЭХҮҮН / сая.төг/
5. АЖ ҮЙЛДВЭРИЙН БОРЛУУЛСАН БҮТЭЭГДЭХҮҮН, 2012-2015 оноор, оны үнээр, сая.төг
6. ЧУЛУУН НҮҮРС ОЛБОРЛОЛТ, 2012-2015 он, мян.тн
7. АРХИ СОГТУУРУУЛАХ УНДАА ҮЙЛДВЭРЛЭЛТ ,2012-2015 он, мян.л
8. СҮҮ, СҮҮН БҮТЭЭГДЭХҮҮН ҮЙЛДВЭРЛЭЛТ, 2012-2015 он, мян.л
9. БАРИЛГА УГСРАЛТ, ИХ ЗАСВАРЫН АЖИЛ сая.төг
10. ТЭЭСЭН ЗОРЧИГЧ 2012-2015, мян.хүн
11. ЗОРЧИГЧ ЭРГЭЛТ 2012-2015, мян.хүн.км
12. ТЭЭВРИЙН ОРЛОГО 2012-2015, сая.төг
13. АВТО МАШИНЫ УЛСЫН ҮЗЛЭГИЙН ДҮН 2015 он /бүтцээр/
14. АВТО МАШИНЫ УЛСЫН ҮЗЛЭГИЙН ДҮН 2012-2015 он
15. ХОЛБООНЫ САЛБАРЫН НИЙТ ОРЛОГО 2012-2015 он сая.төг
16. ТЕЛЕФОН ЦЭГИЙН ТОО 2012-2015 он

АЙМГИЙН АЖ ҮЙЛДВЭР, БАРИЛГА, ҮЙЛЧИЛГЭЭНИЙ САЛБАРЫН ҮҮСЭЛ ХӨГЖИЛ, ТАНИЛЦУУЛГА

Манай аймаг анх 1931 оны өнт хонин жилийн хавар 2-р сард Өмнөговь аймаг байгуулагдаж, хацрын ар усанд түр байрлаж байсан худалдааны жижиг салбарыг нүүлгэн далангийн голын ард буулгаж аймгийн хоршоо болгон ашиглаж Лхагва, Дандар нарын 2 орон тоотойгоор ажиллуулсан нь худалдаа эрхлэгчдийн хоршооны тус аймаг дахь үндэс суурь нь болсон ба энэ хоршоо нь тухайн үеийн ханшаар 20 гаруй мянган төгрөгийн бараатай 2 эсгий гэртэй байв.

Энэ үеээс хойш аймгийн нийт сумдад хоршоо худалдааны салбарууд байгуулагдаж хөдөө нутгийн олон ардуудыг анхны хоршооны гишүүнээр элсүүлж, тусгай хэвлэмэл үнэмлэх олгож, тэдэнд зарим төрлийн хөнгөлөлт эдлүүлэх зэрэг ажил зохиогдож байв. Үүний зэрэгцээ ХАА-н үйлдвэрлэлд аян жин тээх, малын хашаа барих, худаг ус гаргах, ан агнах, хадлан тэжээл бэлдэх зэрэг ажилд хүч хөдөлмөрөө хамтран ажиллах зайлшгүй шаардлага гарч байв. Энэ шаардлагын дагуу Мандал-Овоо, Баяндалай, Ноён сумын зарим ардын аж ахуйтан хөдөлмөрөө хорших санаачлага гаргаж. 1937 онд Мандал-Овоо сумын ард Чосров, Даваа нар санаачлан 17 хүн сайн дураараа санал нэгдэн “Ангийн нөхөрлөл байгуулж, хамтын хүчээр ан агнаж мах, арьсыг нь худалдаанд тушааж орлогоо хувааж авдаг болсон байна. Мөн 1939 оны намар Ноён сумын малчин ард М.Даваа тэргүүтэй 5 малчин хамтран Дов сүүжийн булгийн түшиглэн жингийн нөхөрлөл байгуулж байсан нь одоогийн Гурван тэс сумын “Соёл” Нэгдлийн суурь нь байсан юм. Мөн 1930 аад оны дундуур байгуулагдсан үйлдвэрлэлийн хоршоодын артелиуд өргөжин тэлсээр байсан бөгөөд аймгийн төвийн артель 1950 иад оны дунд үеэс гар үйлдвэрлэлийн хоршооллын артель болон өргөжиж байв.

Улмаар 1990 оноос хойш зах зээлийн нийгэмд шилжин орчин цагийн буюу шинэ үеийн үйлдвэрлэл үйлчилгээ, худалдаа барилгын салбарын үндэс тавигдсан байна.

“Таван толгойн уурхай”-н түүхэн замнал

Хуучин Түшээт хан аймгийн Говь-Түшээ” гүний хошууны “Их Шанхай” уулын ойролцоо одоогийн Өмнөговь аймгийн Цогтцэций сумын “Сийрт” багийн нутаг “Өгөөмөр” уулын баруун хойд үзүүрт “Цэций” уулын ард таван жижиг толгодын нэрээр нэрлэгдэн тогтсон Тавантолгой нүүрсний орд нь 8 аймгийнхаа төвөөс 96 км, сумаасаа 14 км, Улаанбаатар хотоос 550 км, Дорноговь аймгийн төмөр замын Сайншанд өртөөнөөс 470 километрийн зайд оршдог. Тавантолгойн нүүрсний орд нь, эрт дээр үеэс энгийн байдлаар хөрсөнд ил гарч, ардын хувьсгалын жилүүдэд ЗХУ, болон социалист бусад улс орны ба өөрийн орны геологичдын хамтарсан шинжилгээ судалгаагаар нээгдсэн дэлхийд алдартай коксжих нүүрсний том орд газар юм. 1934-1935 оноос, энд чулуун нүүрс байдаг гэдгийг ажил хичээнгүй ажигч гярхай нутгийн ардууд, ахмад буурлууд, уран дархчуул тухайн үедээ мэдэж, амьдрал ахуйдаа тэмээнд нуруу ачаалан хэрэглэж, үр дүнгий нь үзсэнээс улбаалан 1936 оноос сум, аймгийн хамгаалалтанд авч, гар аргаар түлшинд хэрэглэж эхэлсэн байна. 1939 оны сүүлч 1940- оноос эхлэн Цогтцэций сум дахь үйлдвэр-хоршооллын артельд Тавантолгойн чулуун нүүрсийг шилжүүлэн, гар аргаар гарган авч аймгийн төвд борлуулж эхэлснээр анхныхаа ажил үйлчилгээний гараанд гарч улмаар БНМАУ-ын Сайд нарын Зөвлөлийн 1966 оны 04 дүгээр сарын 18-ны өдрийн 124 дүгээр тогтоолоор тус орд газрыг улсын болгож, үйлдвэрийн аргаар ашиглахаар шийдвэрлэн Аж Үйлдвэрийн Яаманд шилжүүлэн өгч, Дундговь аймгийн Цагаан-Овоогийн нүүрсний уурхайн цэг болгон ажиллагчид 8, үүнээс ажилчид гуравтайгаар зохион байгуулагдаж, анх удаа 3000 тн нүүрс гаргаж борлуулах улсын төлөвлөгөөг

хүлээн авч ажиллажээ. Улмаар аж үйлдвэрийн яамны 1967 оны 4-р сарын 25-ны өдрийн 64 тоот тушаалаар Сайд нарын Зөвлөлийн 30-р тогтоолыг үндэслэн 1967 оны 5-р сарын 1-ний өдрөөс биеэ даасан уурхайн захиргаа болгон байгуулсан байна. Энэ үед нийт 15 ажиллагсадтай, үүнээс ажилчид 6, инженер 3-302-нэг, ЖЭС-60, дизель станц-нэг, үйлчилгээний ГАЗ-53 машин-нэг, ус зөөврийн ЗИЛ-164 цистерн-нэг, конторын эсгий гэр-нэг, ажилчдын сууцны эсгий гэр-тав бүгд -230.3 мянган төгрөгийн үндсэн хөрөнгөтэйгээр ирж байрласан бөгөөд анхны даргаар Цагаан-Овоогийн нүүрсний уурхайд мастераар ажиллаж байсан, Ханбогд сумын харъяат Сэрээтэрийн Хүүхэнжав томилогдоножиллажээ. Ийнхүү анхныхаа жилд 4300 тонн нүүрс гаргаж борлуулах, 1500 м³ хөрс хуулах улсын төлөвлөгөөт даалгавар хүлээн авч 107.2-133.3 хувиар биелүүлсэн бахдам сайхан амжилтаар гараагаа эхэлсэн байна. 1978-1980 онуудад уулын үндсэн тоног төхөөрөмжүүд шинэчлэгдэн Э-10011 энкскаватор, краз-256 автосамосвал, СБВ-2 м өрмийн машин, ЭСД-100 дизель станцуудаар хангагдаж байсан бол 1980-1990-ээд онд ЭО-5111 экскаваторууд, автогрейдер. Т-170, Т-130 бульдозерууд зэргээр уулын үйлдвэрлэлийн тоног төхөөрөмжийг шинэчлэн, автопарк үйлчилгээний машин техникүүдээр шинэчлэгдэн жилдээ 120000 тн нүүрс олборлон борлуулах хүчин чадалтай орон нутгийн чанартай томоохон уурхай болон өргөжсөн байна.

Монгол Улсын Засгийн Газраас орон нутгийн уурхайнуудыг өргөтгөх хүчин чадлыг нэмэгдүүлэх бодлогын хүрээнд болон Даланзадгадын Дулааны Цахилгаан станц ашиглалтанд орсноор уурхайн хүчин чадлыг нэмэгдүүлэх, үйлдвэрийн найдвартай ажиллагааг хангах зорилгоор 2000 оноос коматцу Д-65 бульдозер. РС-220 экскаватор, 25 тн-ийн даацтай терекс автосамосвал 2 ш зэргээр парк шинэчлэлтийг дахин хийснээр өнөөдөр үйлдвэрлэлийн үйл ажиллагаа хэвийн явагдаж байна. Манай уурхайн хамт олон, түүхийн 40-н жилийн хугацаанд Өмнөговь аймгийн нийт сум, төвийн хэрэглэгчид, Дорноговь аймгийн хилийн залгаа сумдууд, цэргийн анги, Дундговь аймгийн төв болон ойрын сумдын нүүрсний хэрэгцээг хангаж ирсний зэрэгцээ 1990-1991 онд Хөтлийн цемент шохойн үйлдвэр, Улаанбаатар хотын 3-р цахилгаан станцад нүүрс нийлүүлж байснаас гадна 2004 оноос БНХАУ-д нүүрс экспортлох гэрээ хийснээр 2006 он гэхэд хугацаанд нүүрс борлуулалтын хэмжээ эрс нэмэгдэж нийт 2.8 сая тн нүүрс олборлож, 2.9 сая тн хөрс хуулсан амжилттай байна. 2001 оноос эхлэн манай аймагт олон томоохон уурхайнууд шинээр бий болж аймгийн тэргүүлэх салбар болон хөгжсөөр байна.

2015 оны жилийн эцсийн байдлаарх уул уурхайн мэдээлэл

2015 оны 12 дугаар сарын 31-ны байдлаар Өмнөговь аймгийн нутаг дэвсгэрт хайгуулын лиценз-17,54%, Ашиглалтын лиценз-2,83%, нийт 20,38% нь лицензийн талбай эзэмшиж хэдий ч хайгуулын талбайн хэмжээ багассан ч ашиглалтын талбайн нь 33%-иар нэмэгдсэн үзүүлэлттэй байна.

Засгийн газрын 239 дугаар тогтоолоор Өмнөговь аймгийн газар нутгийн 23,9% хайгуулын лиценз олгохоор батласан байна.

Одоогоор ашиглалтын лицензийг 35 аж ахуй нэгж компани эзэмшиж, үүнээс Оюу толгой, Таван толгой, Эрдэнэс таван толгой, Энержи Ресурс зэрэг 12 уул уурхайн компани байнгын үйл ажиллагаа явуулж байна.

Ашиглалтын нийт 472461.63 /га/ талбайгаас Нүүрс-**71,48%**, Алт-зэс- 23,94%, Флюорит- 0,39%, Бусад металл ашигт малтмал- 4,06%, Металл бус ашигт малтмал- 0,15%-ыг эзлэж байна.

Монгол улсын нүүрс олборлолт, дотоодын хэрэгцээ нь сүүлийн 5 жилд 3 дахин өссөн үзүүлэлттэй байгаа нь шатах ашигт малтмалын нөөц, эрэлт хэрэгцээ дэлхийн зах зээлд нэн шаардлагатай байна.

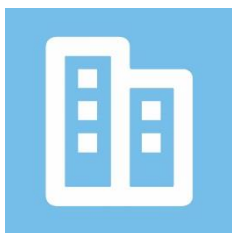
2013 онд 9771.2 мян.тн ашигт малтмал олборлож 74.2% Гашуунсухайтын боомтоор, 25.8% Шивээхүрэнгийн хилийн боомтоор тус тус борлуулалт хийгджээ.

Ухаа Худаг-Гашуун сухайт Чиглэлийн Төмөр Замын Төсөл хэрэгжиж эхэлсэн нь улс орны хувьд онцгой ач холбогдол өндөртэй, ачаалал ч өндөртэй, ашиг өндөртэй зам байх юм. Өнөөдөр бид Цагаан хаднаас цааш хилээр гаргахын тулд богино тээвэр хийж байна. Энэ нь өртөг зардал, дамжлагаг ихтэй, тонн нүүрсийг бид 50 юань буюу ойролцоогоор 7-8 ам.доллараар тээвэрлэж байгаа гэсэн үг. Төмөр замаар тээвэрлэснээр энэ 8 долларыг бид бараг 2 доллар луу буулгаад ирнэ. Энэ бол асар их хэмжээний хэмнэлт болно. Нөгөөтэйгөөр, автомашинууд хилээр гаалийн бүрдүүлэлт хийж гарахын тулд асар их хэмжээний цаг хугацаа зарцуулдаг, үүнээс болж экспортын хэмжээ буурдаг.

2015 онд Нарийнсухайтын орд газраас БНХАУ-д нийлүүлэх нүүрсний тээвэрлэлтийг тус чиглэлд концессын гэрээгээр баригдсан 43,2 км хүнд даацын замаар тээвэрлэхээр тогтоосон замыг ашиглалтанд авч 2015 оны 01 дүгээр сарын 16-ны 17 дугаар тушаалаар тээвэрлэлийг тус автозамаар явуулах болсон нь байгаль орчин, тоосжилт, тээвэрлэлтийн чиглэлийн хөрсний эвдрэл зэрэг асуудлуудыг шийдвэрлэсэн бүтээн байгуулалт болсон. Мөн 2015 онд “Терра Энержи” ХХК нь 98,4 км хатуу хучилттай авто замын суурь ажлын 70%, далангийн 30%-ийн ажлыг гүйцэтсэн ба 2015 онд автозамын ажлыг эрчимжүүлэхээр төлөвлөн ажиллаж байна.

2015 оны Олборлох үйлдвэрлэлийн ил тод байдлын ажлын албнаас гаргасан Аудитын дүгнэлтээр Уул уурхайн компанийн төлсөн дүн нь улсын төсвийн урсгал орлогын 33%-ийг бүрдүүлсэн ба нийт төлбөрийн 93% нь улсын төсөвт, 6% нь орон нутгийн төсөвт, 1% нь төр засгийн байгууллагуудад хандив, дэмжлэг хэлбэрээр төвлөрүүлсэн байна.

1. БИЗНЕС РЕГИСТРИЙН САНД БҮРТГЭЛТЭЙ АЖ АХУЙН НЭГЖ,



БАЙГУУЛЛАГЫН ТАЛААР

Монгол улсад нийт бүртгэлтэй 126560 аж ахуйн нэгж, байгууллага 1.4 хувь, төвийн бүсийн 15.4 хувийг Өмнөговь аймгийн аж ахуйн нэгж, байгууллага эзэлж байна. / ХҮСНЭГТ 1/

ХҮСНЭГТ 1. БИЗНЕС РЕГИСТРИЙН САНД БҮРТГЭЛТЭЙ АЖ АХУЙН НЭГЖ, БАЙГУУЛЛАГА бүс, аймаг, нийслэлээр 2011-2015 он

Аймаг, нийслэл	2012	2013	2014	2015
Улсын дүн	90 538	99 603	113 602	126 560
Төвийн бүс	8 873	9 729	10 894	11 700
Говьсүмбэр	238	259	303	351
Дархан-Уул	2504	2 772	3 030	3 196
Дорноговь	905	983	1 094	1 181
Дундговь	639	698	762	861
Өмнөговь	1194	1 373	1 656	1 797
Сэлэнгэ	2105	2 215	2 415	2 528
Төв	1288	1 429	1 634	1 786

ХҮСНЭГТ 2. ҮЙЛ АЖИЛЛАГАА ЯВУУЛЖ БАЙГАА АЖ АХУЙН НЭГЖ, БАЙГУУЛЛАГА бүс, аймаг, нийслэлээр 2011-2015 он

Аймаг, нийслэл	2012	2013	2014	2015
Улсын дүн	51 938	54 929	59 843	64 301
Төвийн бүс	6 693	6 851	7 496	7 862
Говьсүмбэр	180	179	242	278
Дархан-Уул	1 699	1 669	1 757	1 811
Дорноговь	607	650	846	922
Дундговь	493	513	533	585
Өмнөговь	903	950	1 048	1 109
Сэлэнгэ	1 775	1 813	1 985	2 032
Төв	1 036	1 077	1 085	1 125

2015 онд бизнес регистрийн санд бүртгэлтэй 1797 аж ахуйн нэгж, байгууллагаас үйл ажиллагаа явуулж байгаа нь 1109 байна. Бүртгэлтэй аж ахуй нэгж байгууллагын тоо 2012 оноос 603 буюу 50.5 хувиар, өнгөрсөн оноос 141 буюу 8.5 хувиар тус тус өссөн байна. Дээрх бүртгэлтэй аж ахуй нэгж байгууллагын тоо өссөнтэй уяалдаатайгаар мөн үйл ажиллагаа явуулж байгаа аж ахуй нэгж байгууллагын тоо жил ирэх тусам өсөлттэй байна.

/ХҮСНЭГТ 1/, /ХҮСНЭГТ 2/, /ЗУРАГ 1/

ЗУРАГ 1. НИЙТ АЖ АХУЙН НЭГЖ, БАЙГУУЛЛАГА БОЛОН ҮЙЛ АЖИЛЛАГАА ЯВУУЛЖ БАЙГАА АЖ АХУЙН НЭГЖ, БАЙГУУЛЛАГЫН ТОО 2012-2015 он



ХҮСНЭГТ 3. БИЗНЕС РЕГИСТРИЙН САНД БҮРТГЭЛТЭЙ ХОРШОО, ХУВЬ НИЙЛҮҮЛСЭН ХӨРӨНГИЙН ХЭМЖЭЭ, ГИШҮҮДИЙН ТОО, бүс, аймаг, нийслэлээр

Аймаг, нийслэл	Хоршоо		Хувь нийлүүлсэн хөрөнгийн хэмжээ, сая төг		Гишүүдийн тоо	
	2014	2015	2014	2015	2014	2015
Улсын дүн	3 874	4 111	38 303.5	50 152.1	69 056	76 585
Төвийн бүс	729	742	5 927.6	14 850.9	12 936	14 896
Говьсүмбэр	15	17	110.2	242.2	177	179
Дархан-Уул	123	117	2 712.5	2 393.4	1 089	1 037
Дорноговь	65	66	314.9	8 986.6	2 872	2 854
Дундговь	98	103	597.7	1 109.6	3 076	4 091
Өмнөговь	83	85	174.8	172.9	2 016	2 037
Сэлэнгэ	171	179	1 374.8	1 345.6	1 166	1 278
Төв	174	175	642.7	600.7	2 540	3 420

2. ДОТООДЫН НИЙТ БҮТЭЭГДЭХҮҮН



Урьдчилсан гүйцэтгэлээр 2015 онд Өмнөговь аймаг Монгол улсын дотоодын нийт бүтээгдэхүүний 1.4 хувь, төвийн бүсийн 13.1 хувь болох 315.8 тэр бум төгрөгийн бүтээгдэхүүн үйлдвэрлэж байгаагийн дээр нэг хүнд ногдох дотоодын нийт бүтээгдэхүүн 5.1 сая төгрөг болж улсын хэмжээнд Орхон аймаг, Улаанбаатар хотын дараа 3-т, аж үйлдвэрийн бүтээгдэхүүний үйлдвэрлэлт дүнгээр 84.1 тэрбумд хүрч Улаанбаатар, Орхон аймгийн дараа 3-т тус тус орж байна. Хүний хөгжлийн индексээр бүсдээ 3-д, улсын хэмжээнд 5-д эрэмбэлэгдэж 0.730 коэффициент буюу 73 хувьтай байна.

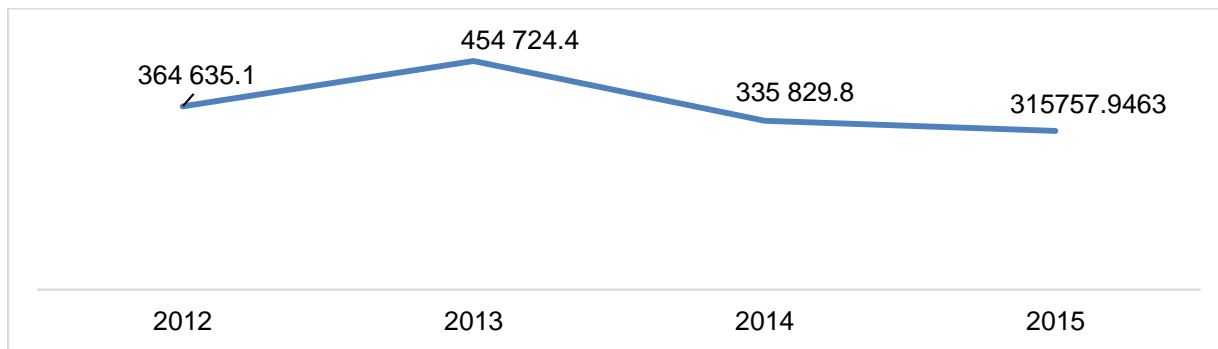
ХҮСНЭГТ 4. ДОТООДЫН НИЙТ БҮТЭЭГДЭХҮҮН, бүс, аймаг, нийслэлээр, оны үнээр* 2012-2015 он

	2012				2013			
	ДНБ, сая төг	Дүнд эзлэх хувь			ДНБ, сая төг	Дүнд эзлэх хувь		
Хөдөө аж ахуй		Аж үйлдвэр, барилга	Үйлчилгээ	Хөдөө аж ахуй		Аж үйлдвэр, барилга	Үйлчилгээ	
Дүн	16 688 419.6	11.2	34.6	54.2	19 174 242.6	13.4	34.4	52.3
Төвийн бүс	1 744 651.8	29.9	40.3	29.8	2 137 123.2	33.6	37.7	28.7
Говьсүмбэр	40 459.4	22.4	42.7	34.9	57 641.5	24.8	42.2	33.0
Дархан-Уул	258 060.3	10.6	42.7	46.8	305 144.0	12.5	39.9	47.6
Дорноговь	237 433.7	25.9	39.6	34.6	273 119.0	31.7	29.7	38.6
Дундговь	121 497.1	57.9	9.1	33.0	179 401.0	60.6	11.9	27.5
Өмнөговь	364 635.1	17.8	56.6	25.6	454 724.4	19.3	59.9	20.8
Сэлэнгэ	444 274.0	26.9	51.0	22.1	492 578.3	29.6	46.4	24.0
Төв	278 292.2	61.1	13.6	25.3	374 514.9	63.1	15.1	21.8
	2014				2015**			
	ДНБ, сая төг	Дүнд эзлэх хувь			ДНБ, сая төг	Дүнд эзлэх хувь		
Хөдөө аж ахуй		Аж үйлдвэр, барилга	Үйлчилгээ	Хөдөө аж ахуй		Аж үйлдвэр, барилга	Үйлчилгээ	
Дүн	22 227 054.3	13.3	34.7	52.0	23 166 779.2	13.6	34.1	52.3
Төвийн бүс	2 353 383.5	34.4	31.7	33.9	2 405 880.2	35.3	30.1	34.6
Говьсүмбэр	72 860.8	24.2	30.4	45.4	76 600.3	25.8	29.3	44.9
Дархан-Уул	362 087.7	11.7	38.2	50.1	381 658.2	10.4	40.5	49.1
Дорноговь	308 754.4	31.5	25.2	43.4	296 142.9	34.2	17.6	48.2
Дундговь	213 115.0	61.0	10.3	28.6	233 902.5	62.6	9.6	27.9
Өмнөговь	335 829.8	28.5	33.8	37.6	315 757.9	33.0	26.7	40.3
Сэлэнгэ	586 241.7	25.8	48.3	25.9	595 810.8	23.7	49.6	26.7
Төв	474 494.1	57.8	18.9	23.3	506 007.5	58.6	18.5	22.8

* Нөөц, ашиглалтын хүснэгтийн 2012 -2014 оны үр дүнгээр тодотгоов.

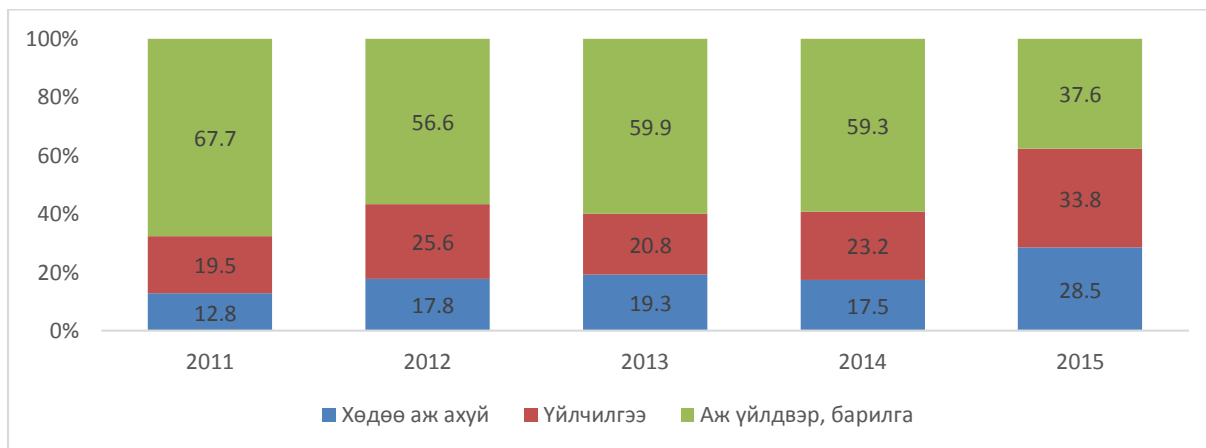
** Урьдчилсан гүйцэтгэл

ЗУРАГ 2. ДОТООДЫН НИЙТ БҮТЭЭГДЭХҮҮН 2012-2015 ОНООР /сая төг/



Өмнөговь аймгийн дотоодын нийт бүтээгдэхүүн 2013 хүртэл тогтвортой өсөлттэй байсан хэдийч 2014-2015 онуудад нэлээд бууралттай харагдаж байгаа нь дээрх графикаас тодорхой харагдаж байна. /ЗУРАГ 2/

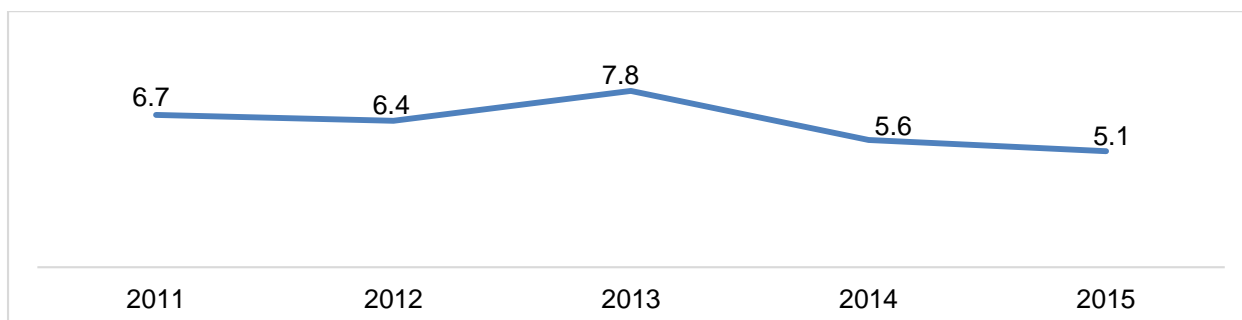
ЗУРАГ 3. ДОТООДЫН НИЙТ БҮТЭЭГДЭХҮҮНД /салбаруудын эзлэх хувь/



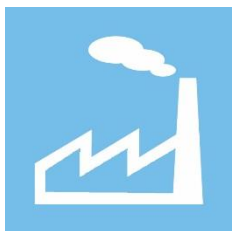
Дотоодын нийт бүтээгдэхүүнийг салбараар нь авч үзвэл: Хөдөө аж ахуй, ан агнуур, ойн аж ахуйн салбар 17.5 хувь, Аж үйлдвэр, барилгын салбар нь 59.3 хувь, Үйлчилгээний салбар 23.2 хувиыг тус тус эзэлж байна. /Хүснэгт 4/, /Зураг 3/

Нэг хүнд ногдох Дотоодын нийт бүтээгдэхүүн нь 2011 онд 6.7 сая, 2012 онд 6.4 сая, 2013 онд 7.8 сая, 2014 онд 9.6 сая төгрөгт хүрсэн байна. Нэг хүнд ногдох дотоодын нийт бүтээгдэхүүн нь 2011 оноос 2.9 сая, өнгөрсөн оноос 1.8 сая төгрөгөөр тус тус өссөн байна./Зураг 4/

Зураг 4. НЭГ ХҮНД НОГДОХ ДОТООДЫН НИЙТ БҮТЭЭГДЭХҮҮН / сая.төг/



3. АЖ ҮЙЛДВЭР



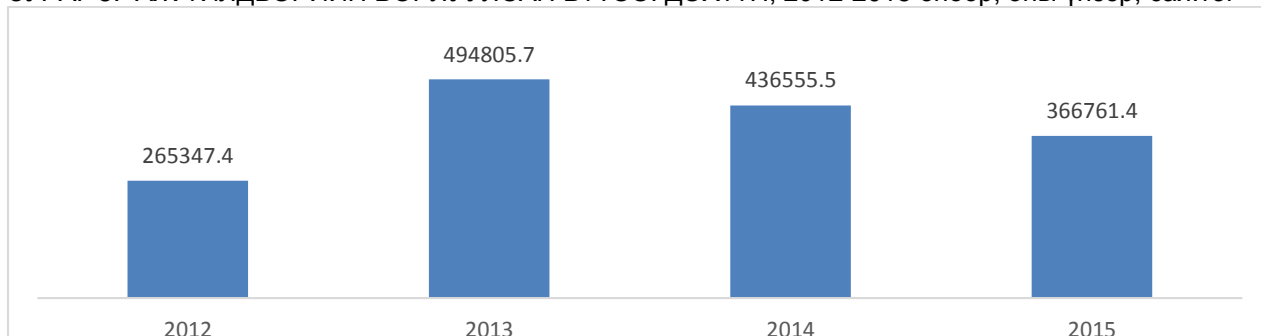
2015 онд аж үйлдвэрийн нийт бүтээгдэхүүн 366761.4 сая төгрөг болж 2012 оноос 38.2 хувиар буюу 101413.9 сая төгрөгөөр өссөн байгаа боловч өнгөрсөн оны мөн үеэс 16 хувиар буюу 69794.2 сая төгрөгөөр буурсан байна. /Хүснэгт-5/ /ЗУРАГ 5/

Аж үйлдвэрийн бүтээгдэхүүний эзлэх хувиар нь авч үзвэл: уул, уурхай, олборлох аж үйлдвэрийн борлуулалт 98.5 хувь буюу 361337.5 сая төгрөгийн эзэлж байна.

ХҮСНЭГТ 5. АЖ ҮЙЛДВЭРИЙН НИЙТ БҮТЭЭГДЭХҮҮН ҮЙЛДВЭРЛЭЛТ, 2012-2015 он, оны үнээр, мян.төг

Бүтээгдэхүүний нэрс	Үнийн дүнгээр (мян.төг)				2015
	2012	2013	2014	2015	2014
Чулуун нүүрс	261411158.7	490756919.5	431184237.2	361337455.1	83.8
Алт			93252.5	0	0.0
Цахилгаан эрчим хүч	1151224.1	292510.4			
Дулааны эрчим хүч	1726836.12	1941434.3	2183701.9	2463245.9	112.8
Хиамны зүйл			338027.7	183019	54.1
Боловсруулсан шингэн сүү	44399.7	117024	180689.2	119677.8	66.2
Нарийн боов	15070.3	20492	18918.2	116828.2	617.5
Бялуу	4795.1	25872	1584	0	0.0
Хэвийн боов	19180.4	10000	8600	306526	3564.3
Талх	29455.6	19250.4	26074.8	67057.4	257.2
Хэрчсэн гурил			0	18520	
Банш, бууз, хуушуур			1374	0	
Архи	236829.4	272833.6	370323.5	324750.8	87.7
Хийжүүлсэн цэвэр ус, рашаан			398202	305967	76.8
Ажлын хувцас		50105.2	185692.7	16352.2	8.8
Гэр ахуйн оёмол эдлэл			0	4800	
Кокс			0	6120	
Хуванцар хүрээтэй хаалга, цонх			28960	915	3.2
Улаан тоосго		459781.2	759389.9	566992	74.7
Төмөр бетон эдлэл			0	56000	
Төмөр хаалга, цонх			3600	0	
Түгээсэн цэвэр ус	460518.8	537800.5	502216.9	548483.2	109.2
Сувагжуулалт	247971.6	301655.2	270698	318673	117.7
Нийт дүн	265347439.9	494805678.3	436555542.5	366761382.6	84.0

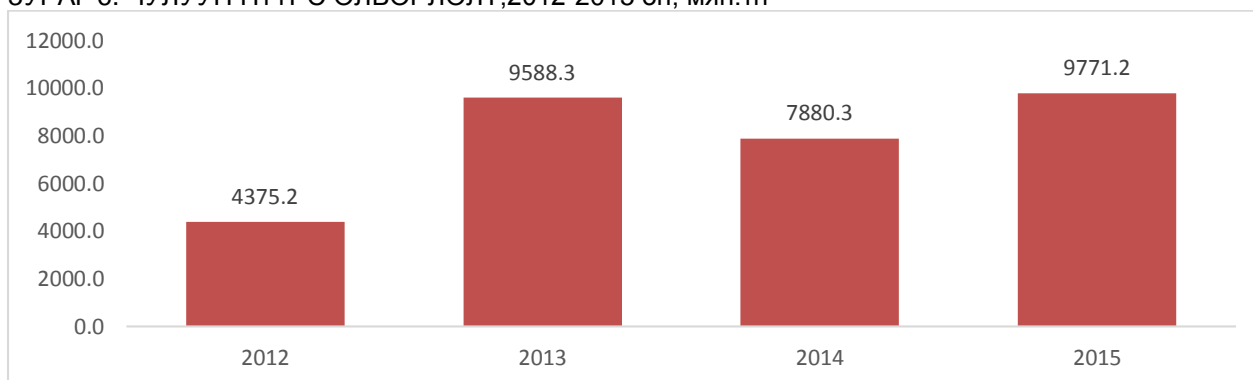
ЗУРАГ 5. АЖ ҮЙЛДВЭРИЙН БОРЛУУЛСАН БҮТЭЭГДЭХҮҮН, 2012-2015 оноор, оны үнээр, сая.төг



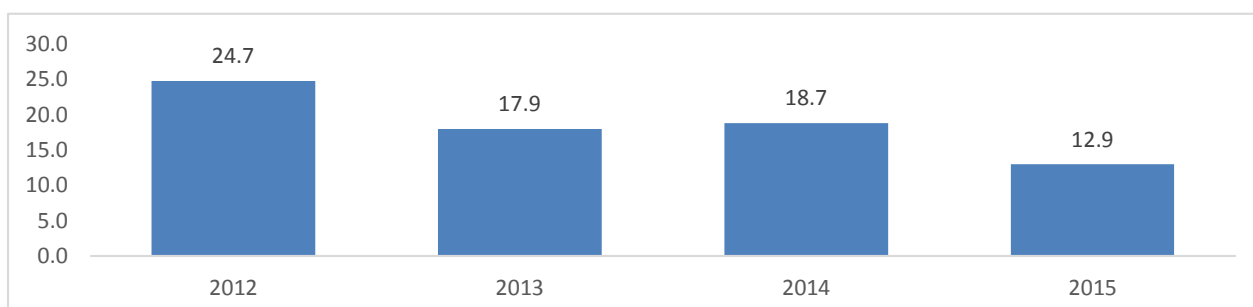
ХҮСНЭГТ 6. АЖ ҮЙЛДВЭРИЙН НИЙТ БҮТЭЭГДЭХҮҮН ҮЙЛДВЭРЛЭЛТ, 2012-2015 он биет хэмжээгээр

Бүтээгдэхүүний нэрс	Хэмжих нэгж					<u>2015</u>
		2012	2013	2014	2015	<u>2014</u>
Чулуун нүүрс	мян.тн	4375.2	9588.3	7880.3	9771.2	80.6
Алт	кг			1.4		
Цахилгаан эрчим хүч	мян.квт.цаг	13296.2	1762.1			
Дулааны эрчим хүч	мян.Гкал	37.2	39.4	40.1	43.5	92.2
Хиамны зүйл	тн			67.6	34.7	194.8
Боловсруулсан шингэн сүү	мян.л	29.4	49.7	63.8	47.3	0.0
Нарийн боов	тн	8.8	9.8	8.3	47.9	17.3
Бялуу	тн	8.8	9.8	0.2		
Хэвийн боов	тн	5.1	3.5	3	77.7	3.9
Талх	тн	13.8	21	24.5	56.5	43.4
Хэрчсэн гурил	тн				8.7	0.0
Банш, бууз, хуушуур	тн			0.3		
Архи	мян.л	24.7	17.9	18.7	12.9	145.0
Хийжүүлсэн цэвэр ус, рашаан	мян.л			2412.5	1273.2	189.5
Ажлын хувцас	ш		971	3411	138	2471.7
Гэр ахуйн оёмол эдлэл	ш				100	
Кокс	тн				34	
Хуванцар хүрээтэй хаалга, цонх	м2			356	12.9	2759.7
Улаан тоосго	мян.ш		1687	2756.5	2000.6	137.8
Төмөр бетон эдлэл	мян.м3				1.1	
Төмөр хаалга, цонх	м2			8		
Түгээсэн цэвэр ус	мян.м3	199.6	229.1	221.4	228.1	97.1
Сувагжуулалт	мян.м3	149.3	173.9	155.1	169.3	91.6
Дүн		18148	14563	17365	14058	123.5

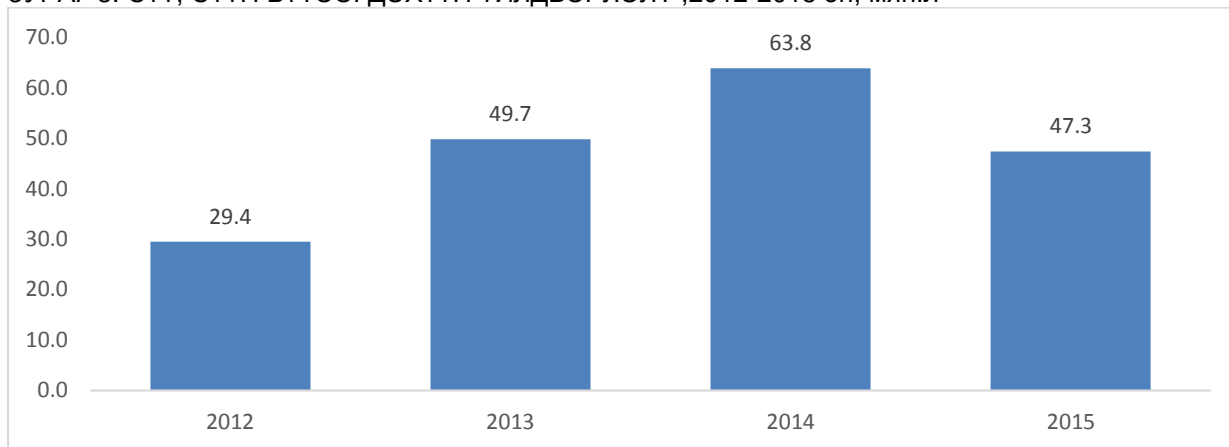
ЗУРАГ 6. ЧУЛУУН НҮҮРС ОЛБОРЛОЛТ, 2012-2015 он, мян.тн



ЗУРАГ 7. АРХИ СОГТУУРУУЛАХ УНДАА ҮЙЛДВЭРЛЭЛТ, 2012-2015 он, мян.л



ЗУРАГ 8. СҮҮ, СҮҮН БҮТЭЭГДЭХҮҮН ҮЙЛДВЭРЛЭЛТ ,2012-2015 он, мян.л



4. БАРИЛГА



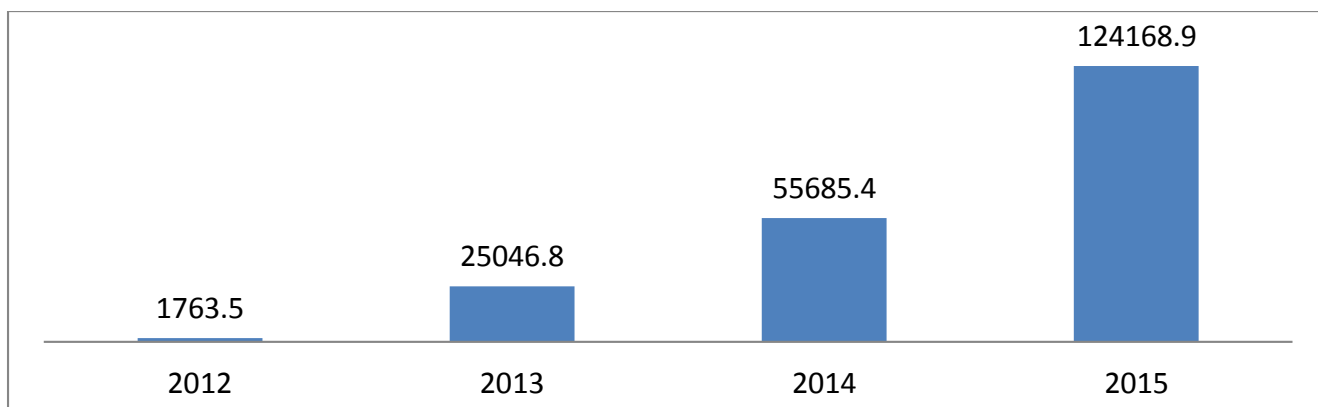
Барилга угсрат их засвар гэж барилга байшин барих болон инженерийн зориулалтаар зам гүүр, далан угсрах зэрэг инженерийн бусад байгууламжийг барих хэлбэрээр үндсэн хөрөнгийг бий болгох, шинэчлэх, засварлах, өргөтгөхөд чиглэгдсэн үйл ажиллагааг ойлгоно.

ХҮСНЭГТ 7. БАРИЛГА УГСРАЛТ, ИХ ЗАСВАРЫН АЖИЛ сая.төг

	2012	2013	2014	2015
Улсын дүн	919681.9	1719508.8	2443221.7	2290540.3
Төвийн бүс	37706.6	201893.4	328813.1	317761.1
Говьсүмбэр	196	2946.7	11750.4	16695.6
Дархан-уул	18149.8	36674.7	69330.6	56858.1
Дорноговь	4501	60509.1	79647.4	28878.8
Дундговь	1502.3	51990.5	25898.6	21406.3
Өмнөговь	1763.5	25046.8	55685.4	124168.9
Сэлэнгэ	5124.3	12216.5	36147.6	36985.5
Төв	6469.7	12509	50353.2	32768.0

Барилга угсралт, их засварын ажилд 2015 онд 124.2 тэрбум төгрөгийн гүйцэтгэл хийсэн нь 2014 оноос 2.2 дахин өсч бүсийн дүнд 39.07 хувь, улсын дүнд 5.4 хувийг эзэлж байна.

ЗУРАГ 9. БАРИЛГА УГСРАЛТ, ИХ ЗАСВАРЫН АЖИЛ сая.төг



5.ТЭЭВЭР, ХОЛБООНЫ ҮЙЛЧИЛГЭЭНИЙ ОРЛОГО, РАДИО ЦЭГИЙН ТОО



ТЭЭВЭР ҮЙЛЧИЛГЭЭ

Тээврийн салбарын статистик үндсэн үзүүлэлтүүдэд ачаа эргэлт, тээсэн ачаа, зорчигч эргэлт, авто машины тоо, шилжүүлсэн тонн.км, ажиллагсдын тоо орлого зэрэг орно.

Авто тээврийн статистик мэдээ тайланг аж ахуйн нэгжүүдээс аймгийн статистикийн хэлтэс цуглуулан авч нэгтгэн Улсын бүртгэл

статистикийн ерөнхий газарт дамжуулдаг.

Тээсэн ачаа эргэлт: Нийт тээвэрлэсэн ачааны хэмжээг зөөвөрлөсөн зайгаар үржүүлсэн үзүүлэлт

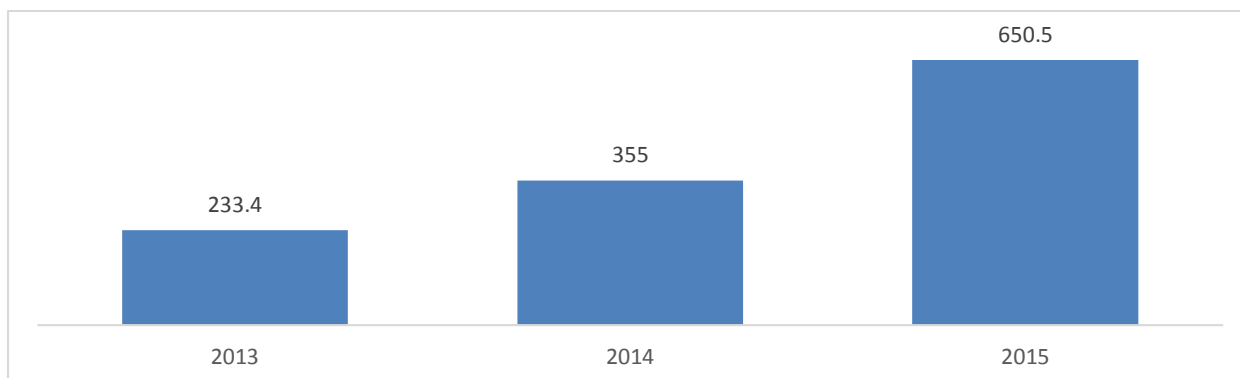
Зорчигч тээвэр эргэлт: Нийт зорчигчдын тоог тээвэрлэсэн зайгаар үржүүлсэн хэмжээ

2015 онд 506.1 мян.тн ачаа тээвэрлэж, 51041 мян.тн.км-ийн ачаа эргэлт хийсэн нь өнгөрсөн оноос тээсэн ачаа 86.1 хувиар буюу 234.2 мян.тн-оор өсч, ачаа эргэлт 32.8 хувиар буюу 24878 мян.тн.км-ээр буурсан гүйцэтгэлтэй байна. Тээвэр бүхий байгууллагууд 650.5 мян.хүн тээвэрлэж, 126265.8 мян.хүн.км-ийн зорчигч эргэлт хийсэн нь өнгөрсөн оноос Зорчигч тээвэрлэлт 83.3 хувиар буюу 295.5 мян.хүнээр өсч, зорчигч эргэлт 7.7 хувиар буюу 10601.1 мян.хүн.км-ээр буурсан гүйцэтгэлтэй байна. Тээврийн орлого өнгөрсөн оноос 2.7 дахин буюу 23.1 тэрбум төгрөгөөр буурсан байна.

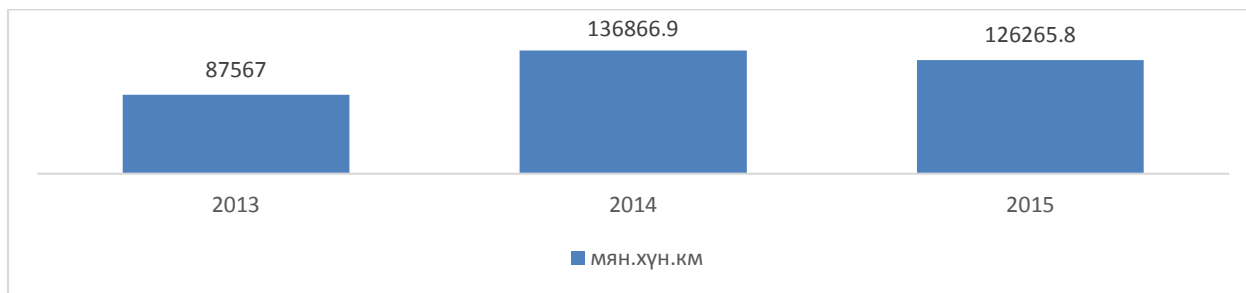
ХҮСНЭГТ 8. ТЭЭВРИЙН САЛБАРЫН ҮНДСЭН ҮЗҮҮЛЭЛТ

Үзүүлэлт	Хэмжих	2013	2014	2015	2015
	нэгж				2014
Ачаа эргэлт	мян.тн.км	208615	75919	51041	67.2
Тээсэн ачаа	мян.тн.	727.1	271.9	506.1	186.1
Зорчигч эргэлт	мян.хүн.км	87567	136866.9	126265.8	92.3
Үүнээс: дотоодод	мян.хүн.км	87567	136866.9	126265.8	92.3
Тээсэн зорчигч	мян.хүн	233.4	355	650.5	183.2
Үүнээс: дотоодод	мян.хүн	233.4	355	650.5	183.2
Тээврийн орлого	сая.төг	12753	36681.1	13528	36.9
Тээврийн ажиллагсад	хүн	346	471	251	53.3

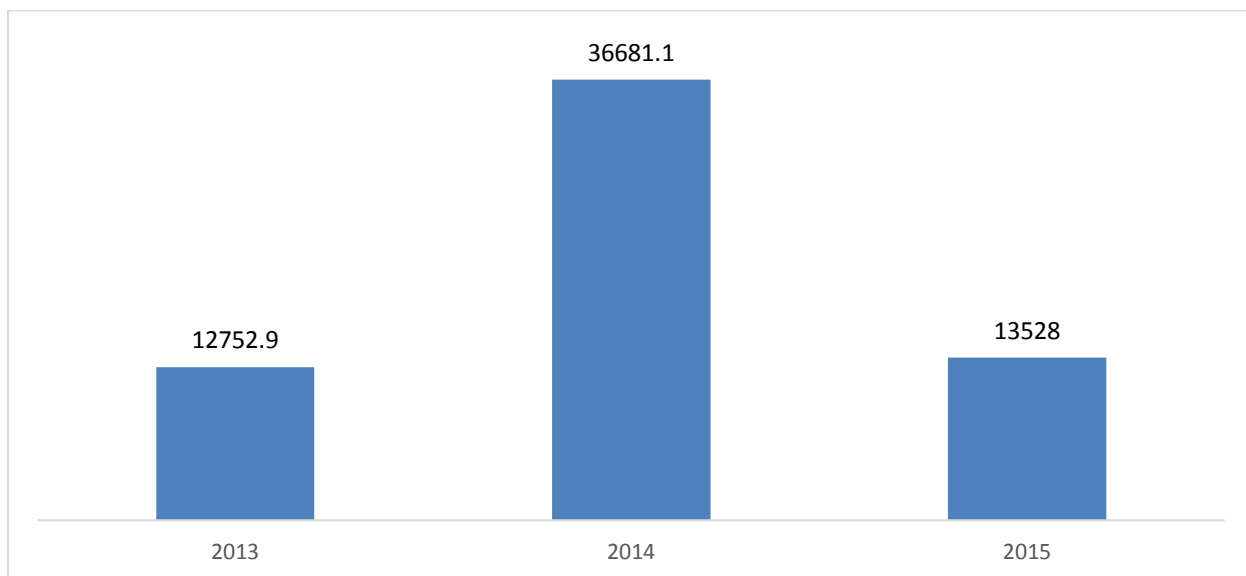
ЗУРАГ 10. ТЭЭСЭН ЗОРЧИГЧ 2013-2015, мян.хүн



ЗУРАГ 11. ЗОРЧИГЧ ЭРГЭЛТ 2013-2015, мян.хүн.км



ЗУРАГ 12. ТЭЭВРИЙН ОРЛОГО 2013-2015, сая.төг



ХҮСНЭГТ 9. АВТО ТЕХНИКИЙН УЛСЫН ҮЗЛЭГ

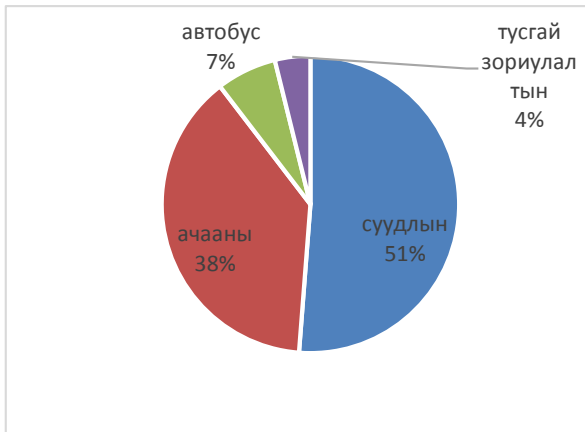
Аймаг нийслэл	2012	2013	2014	2015	Үүнээс:						
					Төрлөөр				ашигласан хугацаагаар		
					суудлын	ачааны	автобус	тусгай зориулалтын	3 жил хүртэл	4-9 жил	10-аас дээш
Бүгд	345 473	384 864	437677	482049	343288	110024	20744	7993	14562	98019	369468
Төвийн бүс	39 757	44 509	47 811	50119	29061	17365	2554	1139	779	8964	40376
Говьсүмбэр	1 058	1 220	1 605	1865	1289	440	84	52	53	292	1520
Дархан-Уул	8 237	9 506	9 177	9485	6491	2461	423	110	102	1394	7989
Дорноговь	6 888	7 632	8 314	8406	5293	2425	358	330	134	1175	7097
Дундговь	3 353	3 112	3 385	3144	1875	950	247	72	38	317	2789
Өмнөговь	8056	10383	11244	11769	6029	4515	771	454	295	4249	7225
Сэлэнгэ	6 677	6 750	7 090	7640	4184	3072	306	78	111	879	6650
Тов	5 488	5 906	6 996	7810	3900	3502	365	43	46	658	7106

Эх үүсвэр: Авто тээврийн үндэсний төв ТӨҮГ-ын мэдээлэл

Улсын хэмжээний нийт 482 мянган авто машины 2.4 хувийг манай аймагт бүртгэлтэй тээврийн хэрэгсэл эзэлж байна. Манай аймгийн хэмжээнд 2015 онд авто техникийн

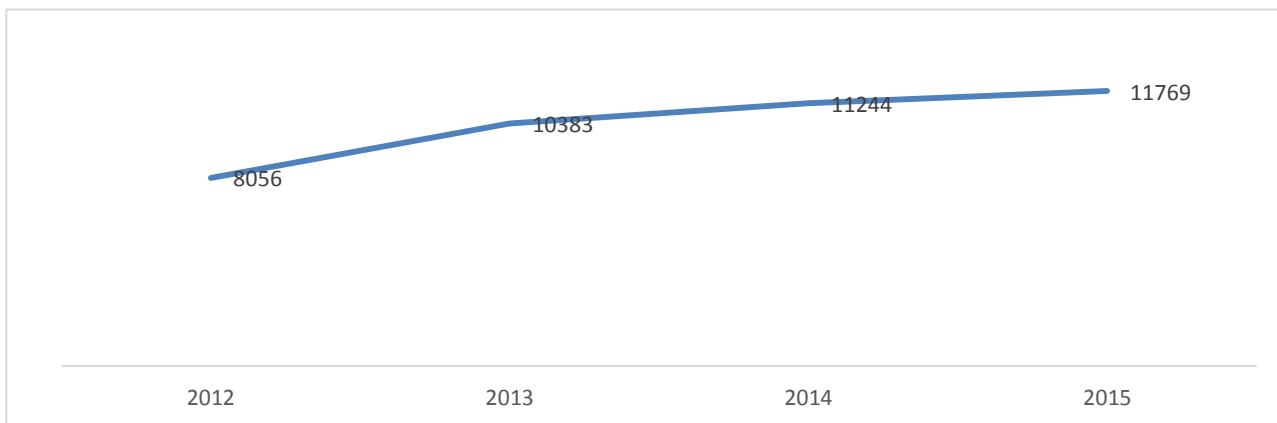
улсын үзлэгээр бүх төрлийн авто машин 11.7 мянга болж өнгөрсөн оноос 4.6 хувиар буюу 525 тээврийн хэрэгсэлээр өссөн байна.

ЗУРАГ 13. АВТО МАШИНЫ УЛСЫН ҮЗЛЭГИЙН ДҮН 2015 он /бүтцээр/



Авто машиныг төрлөөр нь авч үзвэл: 51 хувь буюу 6,0 мянга нь суудлын авто машин, 38 хувь буюу 4,5 мянга нь ачааны, 7 хувь буюу 771 автобус 4 хувь буюу 454 тусгай зориулалтын авто машин байна. Авто машины тоо 2012 оноос 46 хувиар, 2013 оноос 13,3 хувиар тус тус өссөн байна.

ЗУРАГ 14. АВТО МАШИНЫ УЛСЫН ҮЗЛЭГИЙН ДҮН 2012-2015 он



ХОЛБООНЫ ҮЙЛЧИЛГЭЭНИЙ ОРЛОГО, РАДИО ЦЭГИЙН ТОО

Холбооны нийт орлого,үүнээс хүн амаас орсон орлого телефон болон радио цэгийн тоо зэрэг үндсэн үзүүлэлтийг харуулав.

Нийт орлого Холбооны үйл ажиллагааны нийт орлого гэдэгт цахилгаан холбоо, хөдөлгөөнт холбоо, мэдээллийн технологи, шуудангийн үйл ажиллагаа эрхэлдэг аж ахуйн нэгж,байгууллагуудын тайлант хугацааны нийт орлогыг оруулна.

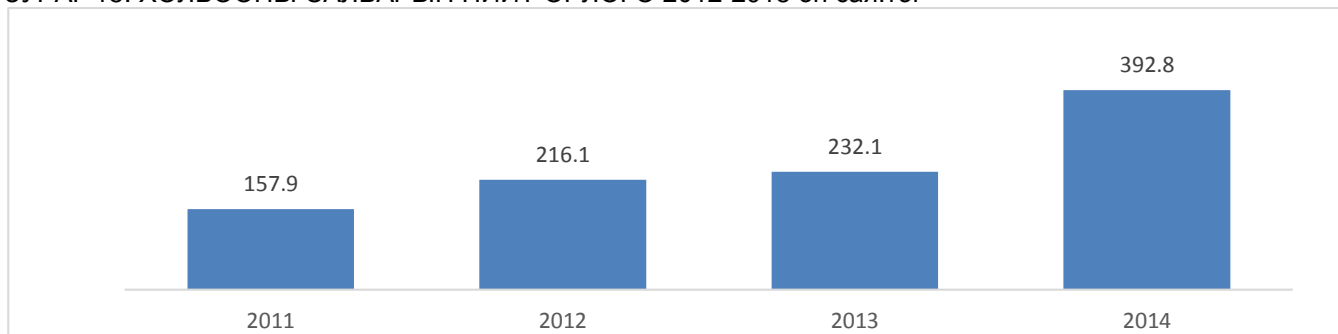
Үүрэн телефон хэрэглэгч Тухайн байгуулсан сүлжээний хүрээнд хөдөлгөөнтэй /нэгээс нөгөө үүрт шилжих/ашиглах боломжтой утасгүй холбооны хэрэглэгч юм.

ХҮСНЭГТ 10. ХОЛБООНЫ САЛБАРЫН ҮЗҮҮЛЭЛТ

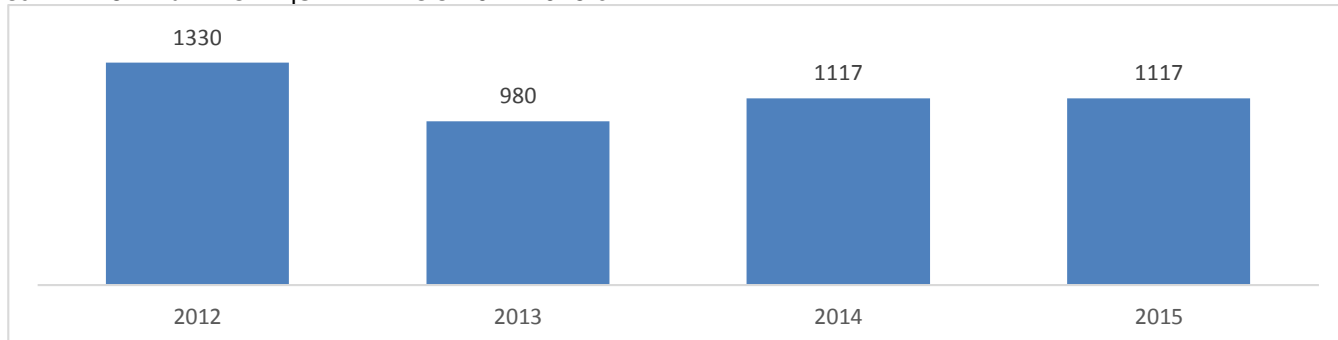
	хэмжих нэгж	2012	2013	2014	2015	%
Нийт орлого	сая.төг	216.1	232.1	329.8	392.8	119.1
Хүн амаас олох орлого	сая.төг	55	142.4	148.4	148.1	99.8
Телефон цэг	ш	1330	980	1117	1117	100.0

2015 онд холбооны нийт орлого 392.8 сая.төг болсон нь өнгөрсөн оны мөн үеэс 19.1 хувиар буюу 63 сая төгрөгөөр өссөн байна. Хүн амаас орох орлого нь 148.1 сая.төг болж өнгөрсөн оноос 0.2 хувиар буюу 0.3 сая.төгрөгөөр буурсан байна. Нийт орлогын 37.7 хувийг хүн амаас орох орлого эзэлж байна.

ЗУРАГ 15. ХОЛБООНЫ САЛБАРЫН НИЙТ ОРЛОГО 2012-2015 он сая.төг



ЗУРАГ 16. ТЕЛЕФОН ЦЭГИЙН ТОО 2012-2015 он



Дүгнэлт, санал

Дотоодын нийт бүтээгдэхүүний урьдчилсан гүйцэтгэлээр 2015 онд Өмнөговь аймаг Монгол улсын дотоодын нийт бүтээгдэхүүний 1.4 хувь, төвийн бүсийн 13.1 хувь болох 315.8 тэр бум төгрөгийн бүтээгдэхүүн үйлдвэрлэж байгаагийн дээр нэг хүнд ногдох дотоодын нийт бүтээгдэхүүн 5.1 сая төгрөг болж улсын хэмжээнд Орхон аймаг, Улаанбаатар хотын дараа 3-т, аж үйлдвэрийн бүтээгдэхүүний үйлдвэрлэлт дүнгээр 84.1 тэрбумд хүрч Улаанбаатар, Орхон аймгийн дараа 3-т тус тус орж байна. Хүний хөгжлийн индексээр бүсдээ 3-д, улсын хэмжээнд 5-д эрэмбэлэгдэж 0.730 коэффициент буюу 73 хувьтай байна.

Дотоодын нийт бүтээгдэхүүнийг салбараар нь авч үзвэл: Хөдөө аж ахуй, ан агнуур, ойн аж ахуйн салбар 17.5 хувь, Аж үйлдвэр, барилгын салбар нь 59.3 хувь, Үйлчилгээний салбар 23.2 хувиыг тус тус эзэлж байна.

Нэг хүнд ногдох Дотоодын нийт бүтээгдэхүүн нь 2011 онд 6.7 сая, 2012 онд 6.4 сая, 2013 онд 7.8 сая, 2014 онд 9.6 сая төгрөгт хүрсэн байна. Нэг хүнд ногдох дотоодын нийт бүтээгдэхүүн нь 2011 оноос 2.9 сая, өнгөрсөн оноос 1.8 сая төгрөгөөр тус тус өссөн байна.

Өмнөговь аймгийн эдийн засаг, нийгмийг хөгжүүлэх үндсэн чиглэлд тусгагдсан ажлын хүрээнд Орон нутгийн дэд бүтцийн хөгжлийг сайжруулах, автозамын сүлжээг нэмэгдүүлэх ажлыг эрчимжүүлж, сүүлийн 5 жилд орон нутгийн төсвөөс 21.8 тэрбум төгрөгийн хөрөнгө оруулалт хийгджээ. Мөн 1000 айл орон сууц төслийн хүрээнд орон нутгийн дэмжлэгтэйгээр 2014 онд 343 айлын орон сууц ашиглалтанд оруулж, хувийн хөрөнгө оруулалтаар 150 айлын орон сууц ашиглалтанд орсон байна. Орон нутгийн төсвийн хөрөнгө оруулалтаар 2010 онд Даланзадгад хотын төв доторхи 2,1 км Хатуу хучилттай автозам тавьж, 2011 онд хотын төв доторх болон гэр хороололд 5,1 км хатуу хучилттай автозам тавьж, нийт 7.2 км хатуу хучилттай автозам барьж байгуулаад байна. 2012 онд Хүрмэн сумын чиглэлд 2.05 км, Улаанбаатар-Мандалговийн улсын автозамын сүлжээтэй холбогдох автозамын эхлэл болох 4.95 км автозам шинээр тавигджээ. Ийнхүү сүүлийн 5 жилд нийт 62.6 км автозамыг шинээр барьсанаар орон нутгийн чанартай авто зам 92.9 км-т хүрч 2009 оноос 67.3 хувиар нэмэгдэн, аймгийн нутаг дэвсгэрт шинээр 163 км улсын чанартай автозамтай болоод байна.

Өмнөговь аймагт цогц шийдэлтэй шинэ суурьшлын бүс бий болгохоор төлөвлөн бүтээн байгуулалтын ажлуудыг эхлүүлээд байна. Шинэ суурьшлын бүсийн бүтээн байгуулалтад 2011-2015 онд нийт 32.3 тэрбум төгрөгийн хөрөнгө оруулалтын ажлыг орон нутгийн төсвийн хөрөнгөөр гүйцэтгэсэн байна. Төлөвлөлтийн дагуу 2010-2025 он хүртэл бүх ажлууд хийгдэж 2376 өрх, 9138 хүн оршин сууна. Нийт 120 нийтийн орон сууц, 138 хувийн орон сууц баригдахаар төлөвлөгдсөн.

2011 оноос манай аймагт тээвэр авто замын газар байгуулагдсан нь тээврийн салбарын үйл ажиллагааг нэгдсэн удирдлагаар хангаж ажиллах таатай орчинг бүрдүүлсэн. Тус аймгийн тээврийн салбарын дийлэнх хэсэг нь хувьчлагдаж, хувийн тээврийн үйлчилгээ зонхилж байгаа ч шуудан тээврийн үйлчилгээ сэргэж, авто вокзалшинээр баригдаж шинээр нэгдсэн зохион байгуулалтад орж байна. Одоо Улаанбаатар Даланзадгад хоёрын хооронд хоногт 2 удаа, аймгийн зүүн талын сумдад 7 хоногт 2 удаа зорчигч тээврийн үйлчилгээг нийслэлээс шууд үзүүлдэг, хөдөөгийн сумдад аймгийн төвөөс 7 хоног бүрт 2 удаа шуудан хүрч үйлчилж байна. Иймд тээврийн салбарын үзүүлэлтүүд сүүлийн жилүүдэд жилээс жилд өссөн үзүүлэлтэй байна.

Сүүлийн жилүүдэд холбоо харилцааны систем эрчимтэй хөгжиж бүх сум шилэн кабелийн сүлжээ, үүрэн холбооны 1-5 операторт холбогдсноор хүссэн цагтаа хэрэгцээт мэдээллээ олж авах, дэлхий аль ч өнцөгт холбоо тогтоох боломж бүрдээд байна. Үүнтэй зэрэгцээд холбооны салбарын үзүүлэлтийн нэг болох суурин утасны тоо жил ирэх тусам унаж байна.

Үүрэн телефоны операторууд манай аймагт иргэд хөдөлмөрчдийн хэрэгцээг хангаж ажиллаж байгаа нь нэг талаар сайн үзүүлэлт боловч, зах зээлийн өрсөлдөөн ихтэй, төвдөө төвлөрсөн удирдлагатай тайлан баланс гардаггүй гэдгээр манай статистик мэдээлэлд хамрагдах боломжгүй байдаг нь бидний хувьд ямарч мэдээлэл дүгнэлт байдаггүй нь дутагдалтай.

ХОЙШИД ҮЙЛДВЭРЛЭЛ, ҮЙЛЧИЛГЭЭНИЙ ЧИГЛЭЛЭЭРХ САНАЛ:

- Шинээр байгуулагдаж байгаа Аж ахуйн нэгж байгууллагууд онцгой зөвшөөрөл авахын тулд 1-2 хүний бүрэлдхүүнтэй ХХК болж үүсч байгаа нь санхүүгийн талаар ямар ч мэдэгдэхүүнгүй нэг гэрийн хоёр хүн дарга, нягтлан гэж бүртгүүлснээс статистикийн мэдээ тайлан гаргах, АШБ хөтлөх талаар ямар ч ойлгоцгүй байна. Иймд ААН Байгууллага шинээр бий болоход тодорхой босго тавьж өгөх шаардлага гарч байна.
- Манай статистикийн 21-ний мэдээ болон холбооны мэдээний хугацаа нь сангийн яамны мэдээний хугацаанаас зөрж байдаг учир аж ахуйн нэгжүүдийн мэдээ тайлан зөрөх тохиолдол гардаг хугацааг адил болгох тал дээр анхаарах нь зүйтэй байна.
- Үүрэн телефоны операторууд манай аймагт иргэд хөдөлмөрчдийн хэрэгцээг хангаж ажиллаж байгаа нь нэг талаар сайн үзүүлэлт боловч, зах зээлийн өрсөлдөөн ихтэй, төвдөө төвлөрсөн удирдлагатай тайлан баланс гардаггүй гэдгээр манай статистик мэдээлэлд хамрагдах боломжгүй байдаг Хойшид үүрэн телефонууд аймагтаа нэгдмэл удирдлаган дор мэдээлэлд хамрагдаж байх нь хуулийн заалтад нийцэх юм.
- Манай аймагт бүртгэлтэй хотоос үйл ажиллагаагаа удирдаж явуулж байдаг тээврийн компани байна. Энэ компанийн мэдээллийг оршин байгаа дүүргийн статистикийн хэлтсээр авахуулж авч болох эсэх.
- Манай аймагт бүртгэлтэй хотоос үйл ажиллагаагаа удирдаж явуулж байдаг уул уурхайн компани маш олон байна. Эдгээр компанийн мэдээллийг үй ажиллагаа явуулж байгаа орон нутгийн статистикийн нэгжээр мэдээллийг авахуулах тал дээр анхаарч ажиллах.

Энэхүү судалгааны хамрах хугацаа нь 2012, 2013, 2014, 2015 оны гүйцэтгэлээр харууллаа.

Ашигласан материал:

Жилийн эцсийн мэдээ, тайлан мэдээнүүд

ДНБ-ний тооцоо улс, аймаг, 2012-2015 оны статистикийн эмхтгэл

Хүн ам өрхийн бүртгэлийн сангийн үзүүлэлт зэргийг ашиглав.